

Podstawy rysunku ***Krótki spacer po płaszczyźnie kartonu formatu A3.***

RYSUNEK TO NAJSTARSZA ZE SZTUK PLASTYCZNYCH

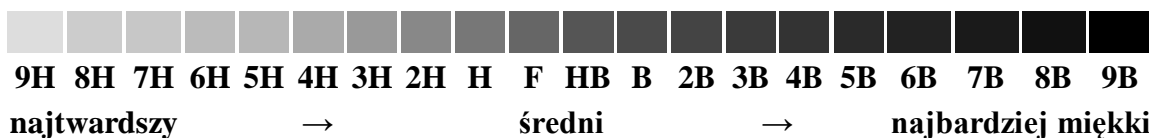
W zasadzie rysunek towarzyszy człowiekowi od zarania dziejów, najstarsze rysunki naskalne datowane są na tysiące lat przez naszą erą (jaskinia El Castillo, Lascaux, Altmira) i zostały wykonane węglem roślinnym na kamiennych ścianach jaskiń.

*W średniowieczu rysowało się **ołowianymi pręcikami**. Ale kiedy w Anglii znaleziono pokłady czystego **grafitu**, nimi zaczęto pisać. Wciąż jednak myślano, że to forma ołowiu. Dlatego do dziś mówimy **ołówek**, a nie **grafitówek**.*

Grafit można przerobić na diamenty. Wystarczy poddać go ciśnieniu około 10 tys. razy większemu niż atmosferyczne i temperaturze 1500 st. C. W ten sposób w połowie ubiegłego wieku zespół badawczy General Electric pod kierunkiem Roberta Wentorfa wyprodukował pierwsze sztuczne diamenty.

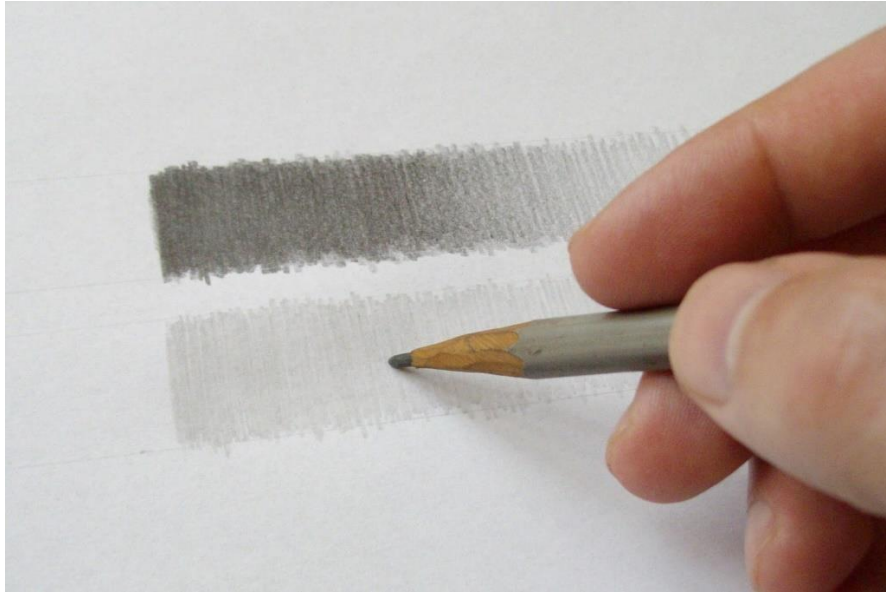
Typowym ołówkiem można narysować linię o długości 56 km albo napisać około 45 tys. słów. Tak naprawdę jeszcze do końca tego nie sprawdzono.

Europejski system oznaczania twardości ołówków używa liter: H (ang. hard – twardy), F (ang. firm – pewny) i B (ang. black – czarny).



Ołówek 9B ma wkład z czystego grafitu.

Nie od początku litery "H", "B" i "F" oznaczały stopień twardości rysika. Oznaczenia wprowadziła fabryka ołówków KOH-I-NOOR Hardtmuth z Czeskich Budziejowic w XIX wieku. Oznaczały tyle co H – Hardtmuth (Joseph – założyciel fabryki), B – Budějovice (siedziba fabryki) oraz F – Franz Hardtmuth (wnuk założyciela, który opracował technologię pozwalającą produkować ołówki o różnej twardości):



SKALA WALOROWA – ZAMIANA KOLORU W WALOR ĆWICZENIE WIZUALNE

**KAŻDA PRACA RYSUNKOWA – MAJĄCA ROZBUDOWANĄ SKALĘ
WALOROWĄ - POSIADA DUŻĄ WARTOŚĆ ARTYSTYCZNĄ**

Ćwiczenie wizualne

Proszę wybrać jakiś obraz w telewizorze i za pomocą pilota zlikwidować kolor, pojawi się wtedy obraz czarno – biały.

Jest to sprawdzian tego, jak wygląda każdy kolor, ale w skali walorowej.

Widoczna jest bogata skala walorowa, w relacji: kolor – walor i jest taka sama ilość walorów, jak ilość kolorów.

Oczywiście – wykonuje to za nas sterownik (pilot), a dotyczy to kalibracji kolorów.

To ćwiczenie udowadnia, że w wypadku realizacji pracy rysunkowej martwej natury, widząc kilka kolorów – powinniśmy je zamienić na walory.

Taka jest nasza rzeczywistość postrzegania i relacji kolor – walor.

WARTO O TYM PAMIĘTAĆ PODCZAS RYSOWANIA!

KOLOR – WALOR





NARZĘDZIA DO RYSOWANIA

Narzędziem do rysowania może być tak naprawdę wszystko co jest w miarę twarde i pozostawia ślad na płaszczyźnie. Obecnie najbardziej popularny jest **ołówek**, ale zaraz za nim jest: **węgiel, sepia, sangwina, pastele, kredki, flamastry, cienkopisy, a także tusz** rozprowadzany za pomocą piórka lub patyka, a nawet zwykły **długopis**.

Węgiel rysunkowy to mieszanina rozdrobnionego węgla naturalnego z dodatkiem iłu i środka wiążącego.

Łatwo się rozmazuje co jest plusem przy rysowaniu. Po skończeniu prace wykonane węglem zabezpiecza się za pomocą **fiksatywy**. Bywa też łączony z **kredą i pastelami**, co nadaje pracom niezwykle charakter. Najczęściej spotkamy się z węglem czarnym, istnieje jednak również węgiel w kolorze białym, którym rysuje się na ciemnym **podłożu**.

Sangwina (od łacińskiego *sanguis* - krew)

Sangwina – czerwobrunatna kredka używana do tworzenia szkiców lub rysunków.

Nazwa pochodzi od łacińskiego określenia krwi.

Mianem tym określa się również technikę rysunkową jak i rysunek wykonany tą techniką.

Sangwiny używano już w renesansie (korzystał z niej m.in. Leonardo da Vinci przy tworzeniu szkiców do *Ostatniej Wieczery*)



Sepia przeznaczona jest głównie do rysunków artystycznych, można jej używać łącznie z innymi sepiami lub pastelami. Do rysunku sepia zaleca się używanie **papieru z fakturą**, dla lepszej przyczepności z podłożem. Barwa sepia (od czerwonego do brązowego) uzyskiwana jest tlenku żelaza i przy **rysowaniu** daje intensywną, mocą kreskę.



MY SKUPIAMY SIĘ NA OŁÓWKU, KTÓRY JEST WYMAGANY, JAKO NARZĘDZIE
PODCZAS EGZAMINU WSTĘPNEGO DO PLSP

Jaki jest współczesny ołówek?

Współczesny ołówek jest cienkim prętem wykonanym z grafitu oraz kaolinu w oprawie drewnianej lub z tworzywa sztucznego.

Kaolin – jest to glina porcelanowa – skała osadowa zawierająca w swym składzie głównie kaolinit, a także m.in. kwarc i mikę. Nazwa skały pochodzi od chińskiej góry Gaoling.

Powstaje na skutek wietrzenia skał magmowych, metamorficznych i osadowych.

Większa ilość kaolinu - sprawia, że ołówek jest twardszy i jaśniejszy.

Podczas pisania grafit ściera się, pozostając cienką warstwą na powierzchni kartki lub drewna.

Twardość oraz odcień ołówka - zależy od proporcji pomiędzy grafitem a kaolinem z nim zmieszany. *Im więcej grafitu, tym ciemniejszy oraz bardziej miękki jest ołówek.*

Rysunek – jest podstawą we wszystkich działaniach plastycznych,

W rysunku rządzi kreska i jej możliwości kombinacji – łączenia, uzyskania różnorodności faktur.

Istnieje 20 stopni twardości ołówków: 9H, 8H, 7H, 6H, 5H, 4H, 3H, 2H, H, F, HB, B, 2B, 3B, 4B, 5B, 6B, 7B, 8B, 9B.

Klasyczne ołówki są wykonane z grafitu i kaolinu

Na rynku dostępne są komplety ołówków, które możemy podzielić na:

Ołówki twarde

Ołówki wykonuje się z grafitu i kaolinu, to im większa ilość pierwszego z materiałów – tym jest twardszy.

Stopień twardości ołówków oznaczony jest H (z ang. hardness – twardość) i stosuje się tu 10-stopniową skalę – od 10 H (najtwardszy) do H (najbardziej miękki z twardych)

Ołówki twarde i bardzo twarde wyróżnia jasny odcień kreski.

- Najczęściej używa się je do wykonywania rysunków technicznych, przy projektach, w których potrzebne jest narysowanie cienkich linii.
- Sprawdzają się doskonale jako ołówki do szkicowania czy rysowania konturów.
- Zaletą twardych ołówków jest to, że mniej się tępią i zużywają znacznie wolniej w porównaniu do innych tego typu narzędzi biurowych.

Ołówki miękkie

Przeciwieństwem **ołówków twardych** są ołówki miękkie, oznakowane literą B (z ang. black – czarny), które w swoim składzie mają więcej kaoliny niż grafitu.

- W ich przypadku **skala rozpoczyna się od litery B** (najtwardszy z miękkich ołówków), **a kończy na 9B** (który wyróżnia najciemniejsza kreska i największa miękkość).
- To doskonale **ołówki do rysowania**, można nimi wykonać grube linie, umożliwiając cieniowanie. Szybko jednak zużywają się i tępią, to jednak zarówno ich wada, jak i zaleta.
- **Ołówki miękkie** pozwalają na rysowanie linii o różnych grubościach.

Ołówki HB

Najbardziej popularne - są ołówki, które mają pośrednią twardość,

- **Oznaczone literami HB lub F.**
- Wybierając je, trzeba jednak wziąć pod uwagę, że łatwo się ścierają.

Ołówki techniczne

Do tego typu ołówków zalicza się te, za pomocą których można wykonać rysunek techniczny czy grafikę.

- **Ich twardość może być różna np. 2B, 8H czy HB.** Ołówki techniczne wykorzystują zarówno uczniowie na lekcjach techniki, jak i studenci czy zawodowi kreślarze w biurach architektonicznych.

CO MAMY NA RYNKU?

Ołówki firmy Faber Castell

To **najwyższej jakości produkty artystyczne** z wieloletnią tradycją.

Ołówki są dostępne w **16 różnych stopniach twardości, od 8B do 6H**, dzięki czemu jest idealnym ołówkiem do wszystkich **zastosowań technicznych i artystycznych**, a także **do pisania**. Jego jakość i precyzyjne stopnie twardości sprawiły, że stały się one ulubionym narzędziem artystów i ilustratorów.

Korpus ołówka lakierowany jest **ekologicznym, wodnym lakierem** w charakterystycznym dla Fabera zielonym kolorze. Lakier jest nietoksyczny i bezpieczny dla zdrowia i środowiska. Ołówki typu 9000 mogą być stosowane przez dzieci.

Wysoka jakość miękkiego drewna zapewnia **łatwe temperowanie**, a zaawansowana technologia klejenia grafitu **SV zapobiega jego łamaniu** nawet przy upadku.

Dostępne miękkości: **8B, 7B, 6B, 5B, 4B, 3B, 2B, B, HB, F, H, 2H, 3H, 4H, 5H, 6H**

- Zestaw 12 ołówków firmy Faber-Castell

- Ołówki firmy KOH – I - NOOR

- OŁÓWEK GRAFITOWY ART 8B-8H KPL. 12 SZT.

Ołówki 1902 to ołówki serii 1900 w wykonaniu matowym.

Zestaw zawiera ołówki w skali gradacji od 8H do 8B:

8B, 6B, 4B, 3B, 2B, B, HB, F, 2H, 4H, 6H, 8H

Dzięki tak szerokiej skali gradacji są bardzo wszechstronne i znajdują zastosowanie w grafice, rysunku technicznym, plastyce, oraz szkole, biurze i codziennym użytku.

Ołówki ART. 2H – 8B, Ołówki TECHN. 4H – 6B, 4H – 12B

**W rysowaniu jest tak jak w większości dziedzin,
tylko ćwiczenia i obserwacja poprawiają nasz poziom.**

Trzeba zacząć od podstaw i zrozumieć sedno rysunku

Proste kreski

Umiejętność narysowania prostej kreski

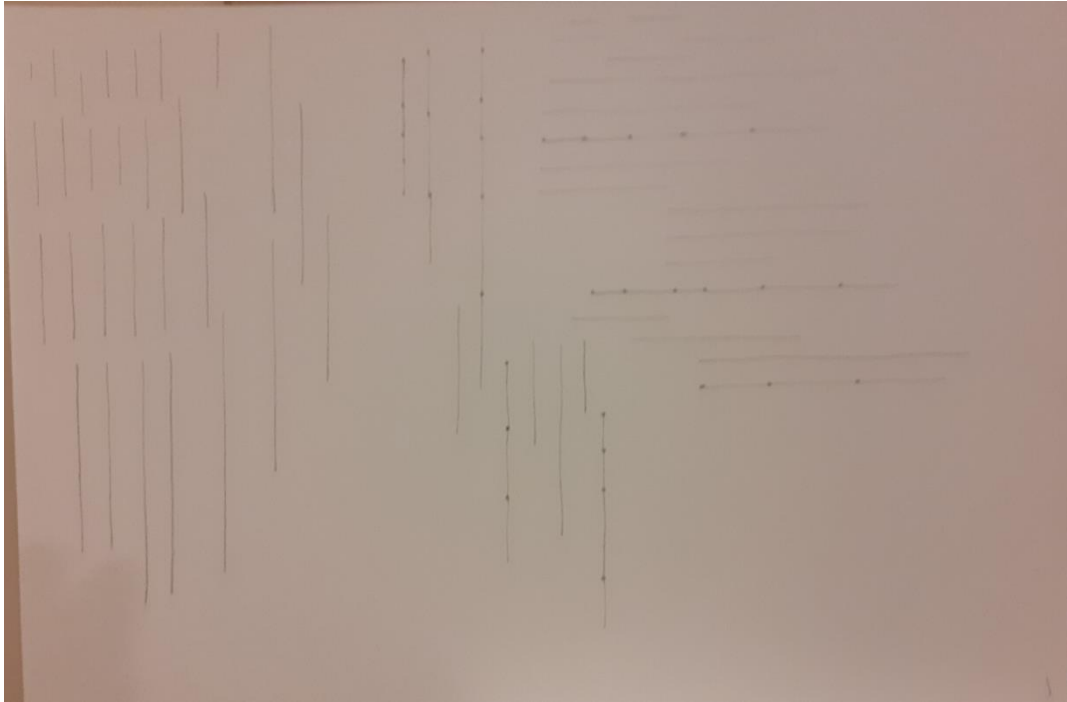
Bez prostej linii nie będziesz w stanie poprawnie narysować perspektywy. Szarpane i krzywe kreski zniszczą cały efekt końcowy rysunku.

**Istnieją dwie techniki, dzięki którym możemy narysować proste linie,
z początku mogą wydać się niewygodne, są jednak konieczne dla osiągnięcia
odpowiedniego efektu.**

Po pierwsze musimy zwrócić uwagę na w jaki sposób trzymamy ołówek. W trakcie edukacji w szkole przyzwyczajamy się do trzymania długopisu i pisania – drobno,

To jednak sposób trzymania ołówka jest źródłem problemów osób początkujących.

**W celu rysowania prostych linii powinniście trzymać ołówek kciukiem i palcem
wskazującym.**



Drugi problem wynika pośrednio z pierwszego i dotyczy tego jak ołówkiem poruszamy.

Chwył „szkolny” pozwala nam na dość dowolną pracę nadgarstka i wykorzystanie właśnie jego do okrągłych literek i pisania. To bardzo utrudnia. W rysunku działać będziemy całym ramieniem. Rysując linię prostą, ruch powinniśmy wyprowadzić właśnie nim - stanowczo i pewnie.

Ćwiczenie:

Na kartonie formatu A3 – rysuj pionowe linie, co 1cm, na całej powierzchni kartonu. Jest znakomite ćwiczenie na rozrysowanie się.

Przed każdym rysunkiem warto także poświęcić kilka minut na delikatną rozgrzewkę (tworzenie tego typu linii, przebiegających w różne strony, będzie idealnym rozwiązaniem).

Proszę starać się - tak rysować linie pionowe, żeby były równoległe do boku kartonu, ich długości powinny być różne.

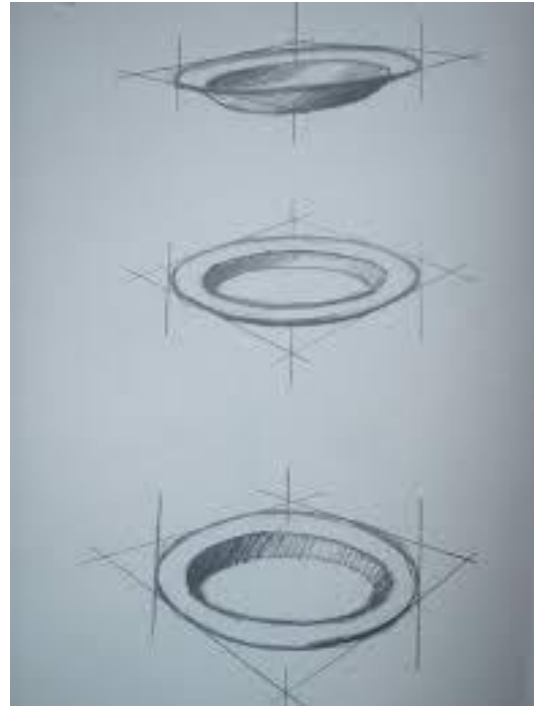
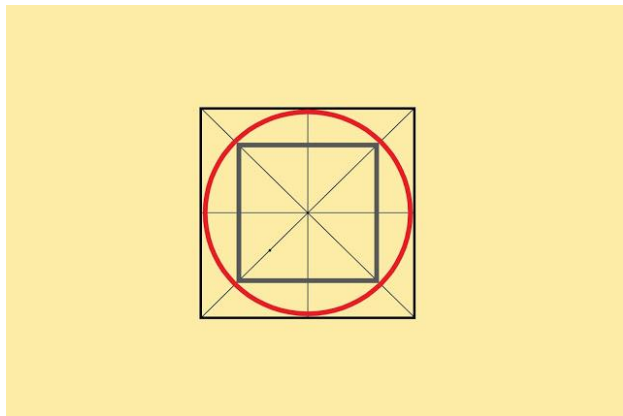
W celu ułatwienia tego zadania linie można prowadzić na zasadzie. Punkt – linia, punkt – linia.

Podobne ćwiczenia powinny dotyczyć pozyskania umiejętności rysowania elips

Koło. Kształt koła pojawia się niemal wszędzie:

- szklanki, talarze, wazon, wazon, czajniki.

Kiedy chcecie rysować lub malować np. wazon, czajnik, znacie i rozumiecie zasady perspektywy, wówczas praca jest znacznie łatwiejsza.



POZNANIE NARZĘDZIA – JEST PODSTAWĄ W REALIZACJI PRACY STUDYJNEJ
PRACA NAD RYSUNKIEM MARTWEJ NATURY – BĘDZIE TEGO WYMAGAŁA

KAŻDY Z KANDYDATÓW POWINIEN – ZAPOZNAĆ SIĘ Z WŁAŚCIWOSCAMI
OŁÓWKÓW TWARDYCH I MIĘKKICH

Dzięki temu zdobywacie wiedzę - jaką miękkość ołówka wybrać do:

- charakterystyki szkła, metalu, tkaniny, drewna, owoców, warzyw,
- jaki rodzaj użyć kreski,
- jaki wprowadzić rodzaj faktury,
- jakiej użyć tonacji, skali walorowej (kolor – walor),



PRZYPOMINAM, ŻE W RYSUNKU RZĄDZI KRESKA I ONA DECYDUJE O WYMIENIONYCH DZIAŁANIACH

**Temat egzaminu wstępnego z rysunku i malarstwa dotyczy:
Poprawnego zagospodarowania płaszczyzny kartonu formatu A3.
Co to znaczy?**

DOTYCZY TO KOMPOZYCJI

Każdy twórca komponuje, czy to będzie: plastyk, muzyk, choreograf, scenograf, operator, reżyser – lub inny twórca.

Dobra kompozycja to sukces realizowanej pracy.

Co to jest kompozycja?

Jest to układ elementów, ich rozłożenie, to pozwala zaplanować to, jak będzie czytany rysunek, a więc rozumiany.

Staramy się żeby wszystkie elementy martwej natury zostały umieszczone na płaszczyźnie kartonu – formatu A3.

- przedmioty nie mogą być ucięte,
- nie powinny być w centrum kartonu,
- szukamy kontrastu, przesunięcia ich w lewo lub prawo

**Czy będzie takie miejsce, które jest najbardziej istotne i ma stanowić główny element.
To miejsce powinno być bardziej wyraziste i bogate w środki wyrazu plastycznego.**

Warto wiedzieć, że oko ludzkie nie jest w stanie postrzegać wszystkiego na raz, tylko jeżeli już skupimy wzrok na jednym miejscu, to pozostałe obszary są mniej czytelne.

ŚRODKI WYRAZU ARTYSTYCZNEGO

KRESKA



KRESKA – FAKTURA – PLAMA WALOROWA







PLAMA KOLORYSTYCZNA – FAKTURA – TREŚĆ I FORMA



WALOR – FAKTURA – KRESKA - ŚWIATŁO



ZJAWISKO

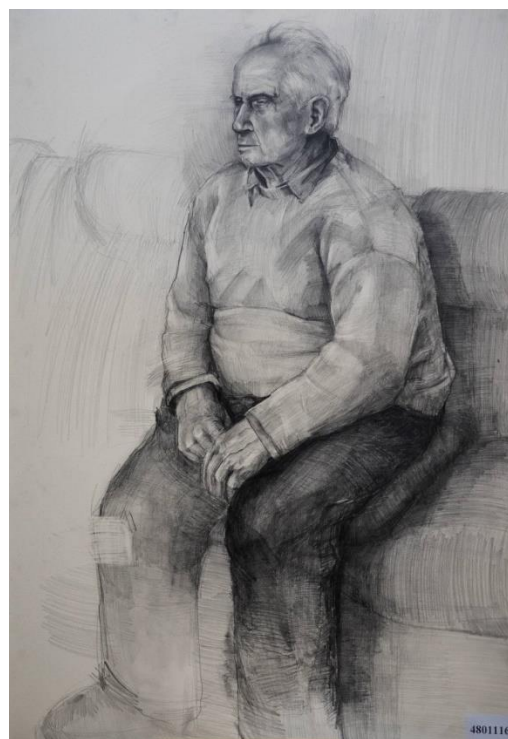
Czyli jaki wpływ ma światło na naszą rzeczywistość, jaki wprowadza klimat?

FAKTURA – LINIA – PLAMA - WALOROR





**KRESKA, FAKTURA, LINIA W ŚWIETLE I CIENIU
JAKO ŚRODKI WYRAZU PLASTYCZNGO**



BOGACTWO MATERIAŁÓW PLASTYCZNYCH – ICH ZASTOSOWANIE I POZNANIE WYMAGA CZASU I CIERPLIWOŚCI

Jedno jest pewne – trzeba je poznać i zaprzyjaźnić się z nimi, jest to podstawa.

Technikę pracy – każdy powinien dostosować do swoich możliwości i umiejętności, zaczynając od sposobów trzymania ołówka, jako jednego z narzędzi, po przez inne techniki i narzędzia.

Umiejętności manualne nabywa się metodą prób i błędów – bo nie ma na to recepty

Opracował: Paweł Nowakowski